

◎ 指示があるまで開かないこと。

令和6年2月25日 13時25分～15時35分
ただし、はり師国家試験又はきゅう師国家試験
のいずれか一つを受験する場合
13時25分～15時25分

注意事項

1. 試験問題は**問題 91～180**の**90問**で、解答時間は正味2時間10分である。

ただし、はり師国家試験又はきゅう師国家試験のいずれか一つを受験する者は、きゅう理論又ははり理論が除かれて**80問**となり、解答時間は正味2時間である。

※はり師国家試験のみを受験する者は**問題 91～170**について解答すること。

※きゅう師国家試験のみを受験する者は**問題 91～160**および**問題 171～180**について解答すること。

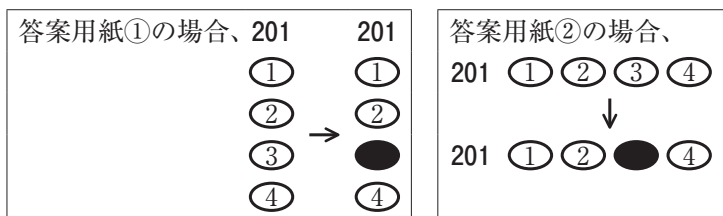
2. 解答方法は次のとおりである。

(1) 各問題には1から4までの四つの選択肢があるので、そのうち質問に適した答えを一つ選び、次の例にならって答案用紙に記入すること。

(例) **問題 201** 県庁所在地はどれか。

1. 栃木市
2. 川崎市
3. 神戸市
4. 倉敷市


正解は「3」であるから答案用紙の **③** をマークすればよい。



(2) 答案の作成には**HB**の鉛筆を使用し、濃くマークすること。

良い解答の例…… ● (濃くマークする。)

悪い解答の例…… ⊖ ⊘ (解答したことにならない。)

- (3) 答えを修正した場合は、必ず「消しゴム」であとが残らないように完全に消すこと。鉛筆の色が残ったり「」のような消し方などをした場合は、修正したことにならないから注意すること。
- (4) 1問に二つ以上解答した場合は誤りとする。
- (5) 答案用紙は折り曲げたりメモやチェック等で汚したりしないよう特に注意すること。

専 門 科 目

問題 91 未病の概念について適切なのはどれか。

1. 人体と自然は相応している。
2. 心と体は一体である。
3. 人体は有機体として機能する。
4. 健康と疾病は連続している。

問題 92 狭義の神の働きでないのはどれか。

1. 思惟活動の維持
2. 精神活動の制御
3. 生命活動の維持
4. 外界刺激に対する情動反応

問題 93 本虚標実証に含まれるのはどれか。

1. 肝鬱気滞
2. 肝陽上亢
3. 肝火犯肺
4. 心肝火旺

問題 94 衝脈・任脈・督脈のすべてと密接な関係にある奇恒の腑の機能はどれか。

1. 月経を主る。
2. 肢体を支える。
3. 情報を伝達する。
4. 生命活動を主宰する。

問題 95 経絡の概要について正しいのはどれか。

1. 経脈の循行は上焦から起こる。
2. 経別は別行する正経である。
3. 奇経は表裏関係をもつ。
4. 絡脈が集まったものを浮絡という。

問題 96 顔の望診で色を判断できない場合に用いる皮膚の部位はどれか。

1. 腹部
2. 前腕前面部
3. 背部
4. 下腿後面部

問題 97 陰器(生殖器)に集まる経筋はどれか。

1. 手の三陰経筋
2. 手の三陽経筋
3. 足の三陰経筋
4. 足の三陽経筋

問題 98 長夏の病邪で生じやすい症状はどれか。

1. けいれん
2. 大量の汗
3. 激しい口渇
4. 下肢の浮腫

問題 99 三毒説と関係するのはどれか。

1. 疫 癘
2. 心 労
3. 打 撲
4. 運動不足

問題 100 五行色体で相剋関係にある組合せはどれか。

1. 噫 —— 羽
2. 収 —— 肌 肉
3. 麦 —— 羊
4. 石 —— 色

問題 101 次の文で示す経脈病証はどれか。

「55歳の女性。3週間前に肩の上部から上肢後面が痛み始めた。1週間前から耳の後ろと目尻が痛む。汗をかきやすい。」

1. 手の太陰経
2. 手の少陰経
3. 手の太陽経
4. 手の少陽経

問題 102 次の文で示す三陰三陽病証はどれか。

「全身の冷え、悪寒、下痢、嗜眠を呈し、抵抗力が弱く、身体が衰弱している状態。」

1. 少陽病
2. 太陰病
3. 少陰病
4. 厥陰病

問題 103 次の文で示す病証でみられる便秘はどれか。

「34歳の女性。半年前に仕事を辞め、新しい仕事を探しつつ、夜中はテレビゲームで遊んでいることが多い。嘔気が頻繁に起こり、腹部の膨満感を伴う。」

1. 熱 秘
2. 気 秘
3. 虚 秘
4. 冷 秘

問題 104 次の文で示す病証で最も適切なのはどれか。

「32歳の男性。5日前に雨天の中、長時間の歩行をした。その翌日に微熱と発汗がみられた。現在は、倦怠感と食欲不振、水様便がみられる。」

1. 表虚証
2. 裏虚証
3. 表実証
4. 裏実証

問題 105 次の文で示す病証に対する鍼の補瀉手技で適切なのはどれか。

「21歳の男性。昨日、薄着で外出したところ、今朝から悪寒と頭痛を自覚した。咳、痰はみられない。脈は浮緊を認める。」

1. 刺入後、押手を揺るがせる。
2. 刺入後、細かく鍼を回転させる。
3. 呼気時に刺入し、吸気時に抜鍼する。
4. 浅く刺入し、後に深くする。

問題 106 治法八法で停滞した病産物を散らすのに最も適切なのはどれか。

1. 汗法
2. 清法
3. 吐法
4. 消法

問題 107 経脈の流注で横隔膜を貫かないのはどれか。

1. 手の太陰肺経
2. 足の太陰脾経
3. 足の太陽膀胱経
4. 手の少陽三焦経

問題 108 小腸経の脈気を受けて内眼角に起こる経脈の別絡はどれか。

1. 衝 脈
2. 督 脈
3. 陽蹻脈
4. 陽維脈

問題 109 五兪穴について正しいのはどれか。

1. 足の少陰経の井木穴は爪甲の際にある。
2. 足の陽明経の榮水穴は経脈の末端穴から2番目にある。
3. 手の太陽経の兪木穴は原穴と一致する。
4. 手の厥陰経の経金穴は手関節横紋にある。

問題 110 要穴で、所属するすべての経穴が足の三陽経のいずれかにあてはまるのはどれか。

1. 下合穴
2. 四総穴
3. 八総穴
4. 八会穴

問題 111 膝蓋骨尖と内果尖とを結ぶ線を3等分し、内果尖から3分の1にあるのはどれか。

1. 肝経の絡穴
2. 腎経の絡穴
3. 脾経の郄穴
4. 陰蹻脈の郄穴

問題 112 経穴の部位で正しいのはどれか。

1. 天衝は、耳尖の直上、髮際の上1寸5分にある。
2. 天牖は、下顎角と同じ高さ、胸鎖乳突筋後方の陥凹部にある。
3. 天容は、胸鎖乳突筋の後縁、甲状軟骨上縁と同じ高さにある。
4. 天鼎は、輪状軟骨と同じ高さ、胸鎖乳突筋の前縁にある。

問題 113 陰都と同じ高さに位置する任脈の経穴について正しいのはどれか。

1. 臍中央の上3寸にある。
2. 八会穴の腑会である。
3. 任脈の絡穴である。
4. 上方3寸には中庭がある。

問題 114 膻中について正しいのはどれか。

1. 心の募穴である。
2. 八脈交会穴の一つである。
3. 胸骨上窩を基準に取穴する。
4. 外方6寸は天溪である。

問題 115 左右の第12肋骨先端を結ぶ線と後正中線の交点で、棘突起下方陥凹部にあるのはどれか。

1. 懸 枢
2. 命 門
3. 腰陽関
4. 下極兪

問題 116 絡穴が郄穴より末梢にある経脈はどれか。

1. 手の太陽経
2. 手の少陰経
3. 足の太陽経
4. 足の太陰経

問題 117 膝窩横紋上で半腱様筋腱の外縁にあるのはどれか。

1. 膝 関
2. 委 陽
3. 陰 谷
4. 曲 泉

問題 118 上腕二頭筋長頭と短頭の間、腋窩横紋前端の下方2寸にあるのはどれか。

1. 天 府
2. 臂 臑
3. 天 泉
4. 消 灤

問題 119 経脈の流注の方向に沿った斜刺で深刺をした場合、肺を損傷するリスクが最も高い募穴はどれか。

1. 中 府
2. 章 門
3. 京 門
4. 日 月

問題 120 足陽明經の經火穴と足太陰經の經金穴の間にあるのはどれか。

1. 衝 陽
2. 太 衝
3. 中 封
4. 丘 墟

問題 121 足少陽經の經火穴の部位はどれか。

1. 下腿外側、腓骨の前方、外果尖の上方4寸
2. 下腿前面、膝蓋靭帯外方の陥凹部の下方9寸
3. 下腿内側、脛骨内縁の後方の陥凹部、内果尖の上方2寸
4. 下腿後外側、外果尖とアキレス腱の間の陥凹部から上方3寸

問題 122 腋窩壁を構成する筋上にあるのはどれか。

1. 魂 門
2. 風 門
3. 幽 門
4. 雲 門

問題 123 八会穴で、所属する経脈が異なる組合せはどれか。

1. 氣 会 —— 腑 会
2. 筋 会 —— 髓 会
3. 血 会 —— 骨 会
4. 脈 会 —— 臟 会

問題 124 手関節横紋から最も遠いのはどれか。

1. 肺經の郄穴
2. 大腸經の絡穴
3. 心包經の經金穴
4. 三焦經の經火穴

問題 125 脚気八処の穴に含まれないのはどれか。

1. 伏 兎
2. 外膝眼
3. 下巨虚
4. 条 口

問題 126 循経感伝現象と関係しないのはどれか。

1. 丘 疹
2. 索状硬結
3. 腫 脹
4. 色素沈着

問題 127 頭痛の症状で施術適応となるのはどれか。

1. 突然の激しい後頭部痛とともに回転性めまい、起立困難が生じ、反復する嘔吐がみられた。
2. 早朝時の後頭部の非拍動性の慢性頭痛が週単位で増悪し、今朝は噴出性嘔吐がみられた。
3. 深夜に、流涙・鼻汁を伴う片側の眼窩周囲の激的な痛みが発作的に生じ、1時間で治まった。
4. 感冒症状が治まって、2週間後に前頭部のズキズキとした痛み、熱感、叩打痛とともに後鼻漏が出現した。

問題 128 美容を目的に口角を上げやすくするため、大頬骨筋を刺激する経穴として最も適切なのはどれか。

1. 顴 髎
2. 巨 髎
3. 頬 車
4. 迎 香

問題 129 関節リウマチによる Z 変形の疼痛緩和のため局所への接触鍼を行った。

施術部位の経穴として最も適切なのはどれか。

1. 魚 際
2. 二 間
3. 少 沢
4. 中 渚

問題 130 過活動膀胱の患者に対する治療で、脊髓排尿中枢を介した治療穴として最も適切なのはどれか。

1. 関元兪
2. 五 枢
3. 志 室
4. 中 髎

問題 131 C6 - C7 横突起間に刺鍼することにより、治療効果が最も期待できる神経根障害によるしびれの部位はどれか。

1. 前腕橈側から母指
2. 手背中央から中指
3. 小指球から小指
4. 前腕尺側

問題 132 次の文で示す症例の疾患として最も適切なのはどれか。

「28 歳の女性。半年前に左上腕から前腕内側にかけて痛みやしびれが出現。荷物を持つと痛みは増悪する。モーレイテスト、エデンテストともに陽性。ジャクソンテスト、スパーリングテストともに陰性。」

1. ギヨン管症候群
2. 頸椎症性脊髄症
3. 頸椎症性神経根症
4. 胸郭出口症候群

問題 133 次の文で示す症例で、病態把握を目的に実施する徒手検査法はどれか。

「50歳の女性。主訴は右手関節橈側の痛みと腫脹。最近家事が忙しく徐々に症状が出現し、特に母指を動かすと強い疼痛がある。」

1. チェアテスト
2. トムゼンテスト
3. ファレンテスト
4. アイヒホッフテスト

問題 134 次の文で示す症例の施術対象となる神経根で最も適切なのはどれか。

「26歳の男性。3か月前から左腰下肢の痛みを自覚するようになった。左のアキレス腱反射減弱と足部外縁から足底にかけての感覚鈍麻を認める。」

1. L3
2. L4
3. L5
4. S1

問題 135 次の文で示す症例の罹患筋として最も適切なのはどれか。

「45歳の女性。半年前から右手の母指・示指掌側にしびれがあり、母指球の萎縮と祈祷師の手を認める。」

1. 斜角筋
2. 小胸筋
3. 円回内筋
4. 尺側手根屈筋

問題 136 次の文で示す症例で運動療法の対象となる筋の疲労緩和を目的に腹臥位で施術を行う場合、局所治療穴として最も適切なのはどれか。

「62歳の女性。主訴は膝関節痛。内反膝と大腿前面の筋萎縮がみられたため、患者にパテラセッティングを行わせた。」

1. 委 中
2. 承 扶
3. 風 市
4. 膝陽関

問題 137 次の文で示す症例で拘縮がみられる可能性が最も高い筋はどれか。

「68歳の女性。変形性股関節症による左股関節痛があり、トーマステスト陽性。恥骨結合下縁の高さで縫工筋のすぐ外方陥凹部にある筋に顕著な圧痛がある。エリーテスト陽性。」

1. 大腿筋膜張筋
2. 大腿直筋
3. 長内転筋
4. 恥骨筋

問題 138 次の文で示す症例でみられるのはどれか。

「70歳の女性。数年前から動作緩慢になり、現在は丸薬丸め運動も出現してきた。」

1. 無汗症
2. 歯車現象
3. ガワーズ徴候
4. ホフマン反射陽性

問題 139 顎関節症に対する局所治療穴とその対象となる筋の組合せで最も適切なのはどれか。

1. 禾 膠 —— 咬 筋
2. 瘰 脈 —— 側頭筋
3. 下 関 —— 外側翼突筋
4. 懸 顱 —— 内側翼突筋

問題 140 改訂長谷川式簡易知能評価スケール(HDS-R)にはなく、MMSEにある評価項目はどれか。

1. 計 算
2. 図形模写
3. 時間の見当識
4. 単語の直後再生

問題 141 後骨間神経麻痺で生じるのはどれか。

1. 猿 手
2. 鷲 手
3. 下垂指
4. 尺側偏位

問題 142 三叉神経第2枝の神経痛に対する局所治療穴として適切なのはどれか。

1. 曲 差
2. 陽 白
3. 四 白
4. 大 迎

問題 143 六部定位脈診で右手寸口の沈が虚している場合、難經六十九難に基づく配穴で適切なのはどれか。

1. 太淵と太白
2. 復溜と経渠
3. 曲泉と陰谷
4. 大都と少府

問題 144 取穴部位が主治症の局所にある奇穴はどれか。

1. 寝違えに対する落枕
2. 腹痛に対する胆囊点
3. 腰痛に対する腰痛点
4. 足背痛に対する八風

問題 145 次の文で示す病証に対する治療方針として最も適切なのはどれか。

「56歳の男性。職場の人間関係のストレスから不眠となり、動悸も感じている。最近では物忘れや腰下肢の重だるさ、歯のぐらつきもある。舌質は紅、脈は数を認める。」

1. 肝血を補う。
2. 腎陽を補う。
3. 心火を除く。
4. 肝陽を降ろす。

問題 146 右足の第1趾と第2趾に慢性的な痛みがある患者に対し、表裏する経脈を同時に治療する目的で用いる要穴として最も適切なのはどれか。

1. 行間
2. 公孫
3. 衝陽
4. 中都

問題 147 足陽明經の経脈病証でみられるのはどれか。

1. 口が歪む。
2. 口が苦い。
3. 口が乾く。
4. 口が熱い。

問題 148 次の文で示す病証に対する十二刺として最も適切なのはどれか。

「45歳の男性。仕事のストレスでのぼせ感が続く。最近はいライラして気持ちがたかぶり眠れない日が多くなっている。舌尖は紅、脈は数で有力を認める。」

1. 輸 刺
2. 陰 刺
3. 斉 刺
4. 揚 刺

問題 149 次の文で示す病証に対する治療方針として最も適切なのはどれか。

「51歳の男性。主訴は動悸。特に食後に起こることが多い。胸悶、息切れを伴う。腹診では胃部振水音を認めた。」

1. 血を補う。
2. 陰液を補う。
3. 痰湿を除く。
4. 瘀血を除く。

問題 150 次の文で示す病証の状態として最も適切なのはどれか。

「52歳の男性。日頃から辛い物やアルコールを摂り過ぎたため、口渇が強く、みぞおちに灼熱感があった。その後、空腹感はあるが食が進まなくなってきた。舌質は紅、無苔、脈は細数を認める。」

1. 胃熱が血を滞らせている。
2. 胃熱が胃の津液を損傷している。
3. 湿熱が疏泄機能を障害している。
4. 湿熱が膀胱を熱化させている。

次の文で示す症例について、問題 151、問題 152 の問いに答えよ。

「50 歳の男性。主訴は食欲不振。急な腹痛や嘔気があり、病院で胃の出血性びらんを指摘され、飲酒を控えるように言われた。口が苦く、舌質は紅、舌苔は厚膩、脈は滑数を認める。」

問題 151 腹痛が最も認められる部位はどれか。

1. 心窩部
2. 臍 部
3. 側腹部
4. 下腹部

問題 152 治療方針として最も適切なのはどれか。

1. 肝気を通す。
2. 湿熱を除く。
3. 脾気を補う。
4. 胃陰を補う。

次の文で示す症例について、問題 153、問題 154 の問いに答えよ。

「45 歳の女性。職業は美容師。主訴は右上肢全体の持続的なだるさ。腱反射は正常。ライトテストは陽性。ジャクソンテスト、アドソンテストはともに陰性。」

問題 153 病態について最も適切なのはどれか。

1. 血流障害はない。
2. 握力低下はない。
3. 髪をカットする姿勢で症状誘発。
4. 空を見上げると症状誘発。

問題 154 罹患筋への局所治療を行う場合、適切な経穴はどれか。

1. 中 府
2. 肩外兪
3. 巨 骨
4. 扶 突

次の文で示す病証について、問題 155、問題 156 の問いに答えよ。

「34歳の女性。不妊症で来院。月経量は少なく、経遅がある。少し動いただけで短気が生じ、四肢厥冷もある。最近は腰膝酸軟を伴う。舌は淡で胖大、脈は沈遅を認める。」

問題 155 本病証に最も随伴しやすいのはどれか。

1. 五更泄瀉
2. 消穀善飢
3. 項背強
4. 目 渋

問題 156 本病証の治療穴として最も適切な背部兪穴の高さはどれか。

1. 第3胸椎棘突起下縁
2. 第9胸椎棘突起下縁
3. 第12胸椎棘突起下縁
4. 第2腰椎棘突起下縁

次の文で示す症例について、問題 157、問題 158 の問いに答えよ。

「52歳の男性。3週間前に風邪を引き、現在も咳と軽度な息切れが残っている。近
医で喘息と言われ気管支拡張剤を処方された。」

問題 157 気管支拡張剤が作用する受容体はどれか。

1. ニコチン受容体
2. ムスカリン受容体
3. α 受容体
4. β 受容体

問題 158 本症例に対して奇穴を取穴する際、仮点を求めるために委中を用いるのは
どれか。

1. 四 華
2. 患 門
3. 定 喘
4. 夾 脊

次の文で示す症例について、問題 159、問題 160 の問いに答えよ。

「69 歳の男性。主訴は両側の耳鳴り。3 か月前から高音域の聴力低下を自覚。相手の言葉が聞き取りにくい。めまい、耳閉塞感、耳漏はない。」

問題 159 難聴の程度を評価する検査はどれか。

1. リンネ検査
2. オージオメトリー
3. グリセロール検査
4. カロリックテスト

問題 160 原因疾患として最も適切なのはどれか。

1. 加齢性難聴
2. 慢性中耳炎
3. 突発性難聴
4. 耳管狭窄症

はり理論試験問題(問題 161～170)

(はり師国家試験を受験する者が解答すること。)

問題 161 滅菌済単回使用毫鍼の医療機器クラス分類はどれか。

1. クラスⅠ(一般医療機器)
2. クラスⅡ(管理医療機器)
3. クラスⅢ(高度管理医療機器)
4. クラスⅣ(高度管理医療機器)

問題 162 押手について最も適切なのはどれか。

1. 刺鍼部位の皮膚や筋肉を和らげる。
2. 左右圧に相当するのは固定圧である。
3. 患者の急な体動を察知し、動揺を防ぐ。
4. 刺鍼抵抗を察知する。

問題 163 小児鍼で、接触鍼と摩擦鍼の両方の特徴をもつのはどれか。

1. 集毛鍼
2. 振子鍼
3. いちょう鍼
4. ローラー鍼

問題 164 鍼療法の禁忌はどれか。

1. 化学療法に伴う吐き気
2. 悪性腫瘍に伴う痛み
3. つわり
4. クスマウル呼吸を伴う意識障害

問題 165 深刺により椎骨動脈を損傷するリスクが最も高い経穴はどれか。

1. 瘻 門
2. 風 池
3. 完 骨
4. 翳 風

問題 166 鍼施術を行う場合、感染症対策として適切でないのはどれか。

1. 手洗い後の手指の乾燥にはペーパータオルを使用する。
2. 鍼皿は滅菌済みディスポーザブルのものを使用する。
3. 施術野の消毒には 70 % イソプロピルアルコールを使用する。
4. 抜鍼時に使用した消毒綿花は一般廃棄物として処理する。

問題 167 切皮時に一次痛が生じた。関与する侵害受容器はどれか。

1. 高閾値機械受容器
2. ポリモーダル受容器
3. メルケル盤
4. 毛包受容器

問題 168 痛覚の伝導に関与するのはどれか。

1. 脊髄灰白質中間質
2. 脊髄前側索
3. 脊髄後側索
4. 脊髄後索

問題 169 鍼刺激による発汗に関与し、エクリン腺に分布する受容体で最も適切なのはどれか。

1. α 受容体
2. β 受容体
3. ニコチン受容体
4. ムスカリン受容体

問題 170 鍼刺激による皮膚の血流増加に関係するのはどれか。

1. NO
2. セロトニン
3. アンジオテンシン
4. ノルアドレナリン

きゅう理論試験問題(問題 171～180)

(きゅう師国家試験を受験する者が解答すること。)

問題 171 透熱灸に用いる艾の品質で最も適切なのはどれか。

1. 湿気を帯びている。
2. 夾雑物が多い。
3. 淡黄白色である。
4. 灰分が多い。

問題 172 焦灼灸について正しいのはどれか。

1. 一局所に多壯施灸する。
2. 患者が気持ち良いところで消火する。
3. 免疫機能低下者に適した灸法である。
4. 輻射熱による温熱刺激を与えることを目的とする。

問題 173 輻射熱を用いるのはどれか。

1. 押灸
2. 箱灸
3. 塩灸
4. 紅灸

問題 174 小児に対して最も適した灸法はどれか。

1. 透熱灸
2. 焦灼灸
3. 打膿灸
4. 艾条灸

問題 175 温熱刺激情報を二次ニューロンへ伝達するのはどれか。

1. グルタミン酸
2. ノルアドレナリン
3. アセチルコリン
4. ドパミン

問題 176 透熱灸刺激の伝導に関係するのはどれか。

1. 脊髄前角
2. 薄束
3. 脳幹網様体
4. 内側毛帯

問題 177 施灸による交感神経活動の亢進反応はどれか。

1. 血圧上昇
2. 皮膚血管拡張
3. 瞳孔括約筋収縮
4. 気管支平滑筋収縮

問題 178 施灸により胃運動亢進をきたす反射の遠心路を構成するのはどれか。

1. $A\alpha$ 線維と $A\gamma$ 線維
2. $A\beta$ 線維と B 線維
3. $A\delta$ 線維と C 線維
4. B 線維と C 線維

問題 179 透熱灸による急性炎症反応で最も遅く出現するのはどれか。

1. ブラジキニンの放出
2. セロトニンの放出
3. 補体の滲出
4. 膠原線維の産生

問題 180 温熱ストレスにより抗炎症性に働くのはどれか。

1. コルチゾール
2. プロスタグランジン
3. インターロイキン 6 (IL-6)
4. ヒスタミン

